

#### 4. Установка замка.

1. Определите место установки замка и нанесите разметку.
2. В двери выберите пазы под замок, лицевую планку, цилиндрический механизм и отверстие под соединительный квадрат ручек.
3. Установите замок в дверь и закрепите его саморезами.
4. По установленному замку отметьте место установки ответной планки на дверной коробке.
5. Выберите паз под ответную планку.
6. Установите ответную планку в полученный паз. Закрепите её саморезами.
7. После установки ручек, поочередно снаружи и изнутри помещения проверьте работоспособность замка.

#### 5. Правила эксплуатации.

Отключение язычка замка от ручек (запирание двери) происходит при помощи цилиндрического механизма.

При запирании замка вставить ключ в замочную скважину цилиндрического механизма до упора, повернуть его на один оборот.

При отпирании замка выполнить те же операции, вращая ключ в противоположном направлении.

Язычок замка обеспечивает точную фиксацию двери в закрытом состоянии.

Язычок управляется ручками с внешней и внутренней стороны двери.

Не использовать для чистки замка абразивные материалы и растворители.

#### 6. Свидетельство о приемке.

Замки серии «SOFT» соответствуют нормативно-технической документации (ГОСТ 5089 - 2011) и признаны годными к эксплуатации.

Дата выпуска \_\_\_\_\_

Подпись \_\_\_\_\_

Штамп ОТК

#### 7. Гарантийные обязательства.

Условия хранения изделий – по группе 2, условия транспортирования – по группе 5 ГОСТ 15150. Условия эксплуатации по ГОСТ 475.

Предприятие-изготовитель гарантирует исправную работу замка при соблюдении условий транспортирования, хранения, установки и эксплуатации, указанных в настоящем руководстве.

Гарантийный срок эксплуатации – **24 месяца** со дня продажи через розничную торговую сеть. При отсутствии штампа магазина и даты продажи, гарантийный срок считается с даты выпуска замка.

**Замки без гарантийной наклейки, с механическими повреждениями и следами вскрытия возврата и обмену не подлежат.**

**Внимание! Предприятие не несёт ответственности за отказ в работе замка вызванный попаданием внутрь замка мусора и других посторонних предметов при установке замка в дверь и при эксплуатации его в составе двери.**

Дата продажи \_\_\_\_\_

Подпись продавца \_\_\_\_\_

Штамп торговой организации

Адрес предприятия-изготовителя:



ООО «Тнара»

424006, Россия, Республика Марий Эл, г. Йошкар-Ола, ул. Строителей, 95 корп. 102/103

Тел/факс +7 (8362) 45-31-38, тел. +7 (8362) 45-12-99

E-mail: lock@guardian.ru

www.guardian.pf



Замки врезные, цилиндрические для межкомнатных дверей

## Руководство по эксплуатации

Замок «SOFT 11 P» (ЗВМ.08.00 PЭ)

Замок «SOFT 11 M» (ЗВМ.09.00 PЭ)

### 1. Общие указания.

Замки серии «SOFT» предназначены для установки, как в правые, так и левые межкомнатные деревянные двери внутреннего и наружного открывания.

#### Замки имеют:

- пластиковый (SOFT 11 P) и магнитный (SOFT 11 M) язычок, управляемый ручками с внешней и внутренней стороны двери;

- механизм отключения язычка от ручек.

Межосевое расстояние замка 85 мм.

Секретность замка зависит от секретности цилиндрического механизма, устанавливаемого в замок.

Предприятие-изготовитель оставляет за собой право, не отражая в настоящем руководстве, вносить изменения в конструкцию, технические характеристики, внешний вид и комплектацию товара, не изменяющие его потребительские свойства.

### 2. Комплектность поставки.

Наименование	Ед. изм.	Количество
Замок в сборе (без цилиндрического механизма)	шт.	1
Ответная планка	шт.	1
Комплект крепежа	шт.	1
Винт М5х55	шт.	1
Руководство по эксплуатации	шт.	1
Упаковка	шт.	1

### 3. Переворот язычка замка «SOFT 11 P».

Перед установкой замка убедитесь в правильном положении пластикового язычка.

В случае необходимости переверните язычок, как показано на Рис. 1.

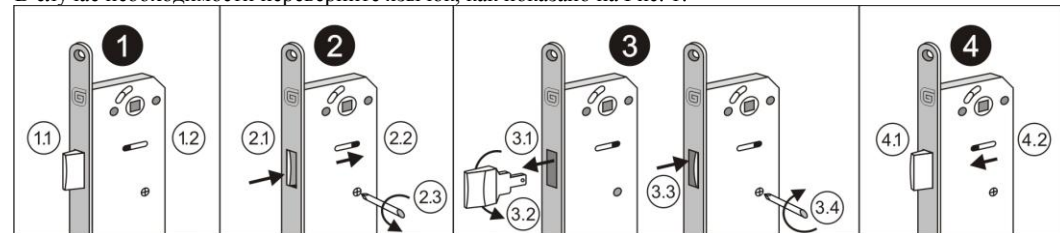


Рис. 1

1 Исходное положение язычка защелки (1.1), исходное положение ограничителя язычка в отверстии (1.2).

2 Утопить язычок защелки в корпус замка (2.1) до того момента, пока ограничитель язычка не упрется в паз крышки и не примет крайнее правое положение (2.2). Полностью выкрутить винт М3 из отверстия (2.3).

3 Вытащить язычок защелки из корпуса (3.1), произвести его переворот (3.2), вставить язычок защелки обратно (3.3) и закрутить винт М3 в отверстие до упора (3.4).

4 Вернуть язычок защелки в исходное положение (4.1). Вернуть ограничитель язычка обратно в крайнее левое положение (4.2).