

ВСТРАИВАЕМЫЙ ДВЕРНОЙ ДОВОДЧИК DL710 ITS (ART. 75526)

Последовательность установки:

1. В соответствии с размерами, указанными на чертеже, подготовить посадочные места в двери и дверной коробке в зависимости от направления открывания двери.
2. Закрепить декоративную планку на доводчике, зафиксировав ее винтами. Установить доводчик в соответствующее посадочное место и зафиксировать имеющимися шурупами (Рис. 1).
3. Установить направляющий профиль тяги с демпфером в посадочное место. Зафиксировать профиль имеющимися шурупами. **Демпфер должен быть расположен со стороны петель (Рис. 2).**
4. Присоединить рычаг к оси доводчика и зафиксировать его винтом М6×12. В свободном положении рычаг должен иметь угол поворота примерно 15° по часовой стрелке (для левосторонней двери), либо против часовой стрелки (для правосторонней двери) от продольной оси корпуса доводчика (Рис. 3).
5. Открыть дверь примерно на 45°, повернуть рычаг на необходимый угол, соединить его с кареткой в направляющем профиле тяги и зафиксировать винтом с помощью ключа-шестигранника (Рис. 4).
6. Установить необходимую скорость закрывания и дохлопа (Рис. 5).

Общие данные:

7. Регулировка общей скорости закрывания в диапазонах от 120° до 15°.
8. Регулировка скорости дохлопа в диапазоне от 15° до 0°.
9. Усилие EN3 для дверей шириной до 950 мм и весом до 65 кг.
10. Может использоваться для левого и правого направления открывания дверей.
11. Рабочий диапазон температур от -35°C до +60°C.
12. Минимальная толщина деревянной двери 38 мм, стальной двери – 34 мм. (Рис. 6).

Правила эксплуатации:

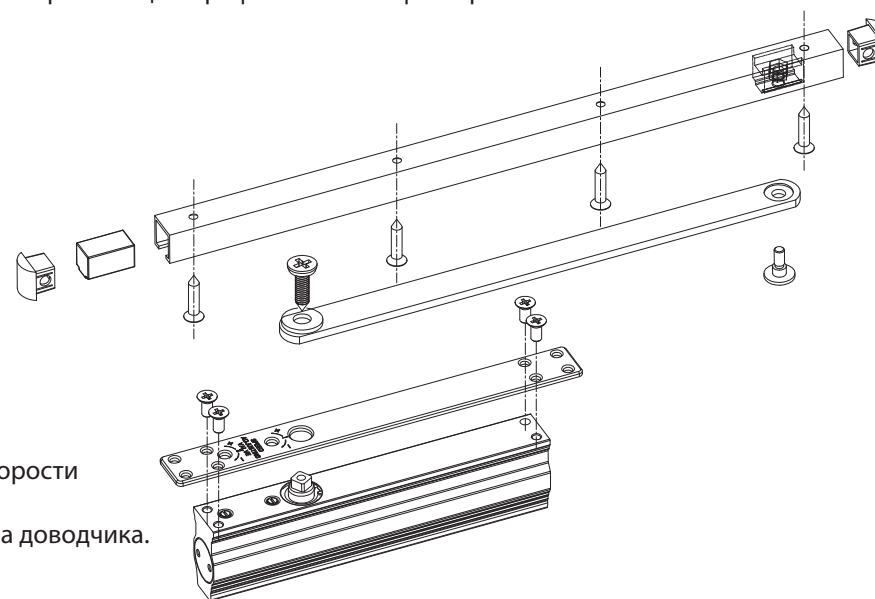
13. Не допускается приложения дополнительных усилий к двери, чтобы ускорить ее закрытие.
Не допускать резкого открытия двери.
14. При значительном изменении температуры окружающего воздуха обязательно отрегулировать скорости закрывания и дохлопа двери.
15. При регулировке скорости контролировать, чтобы регулировочные винты не выступали из корпуса доводчика.

Регулировка доводчика:

16. Не прикладывая усилий, выкрутить регулировочные винты до упора.
17. Винтом 1 отрегулировать общую скорость. Винтом 2 отрегулировать скорость дохлопа (Рис. 5).

Гарантийные обязательства:

Компания «Дорлок» гарантирует исправную работу доводчика в температурном диапазоне от -35°C до +60°C при соблюдении правил установки и эксплуатации, указанных в настоящем руководстве. Высокая надежность и качество дверных доводчиков торговой марки Doorlock подтверждаются двухлетним гарантийным сроком с даты продажи. Замена неисправного изделия гарантируется в соответствии с действующим законодательством РФ.



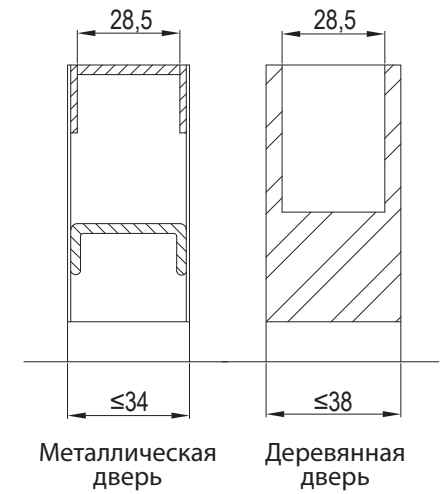
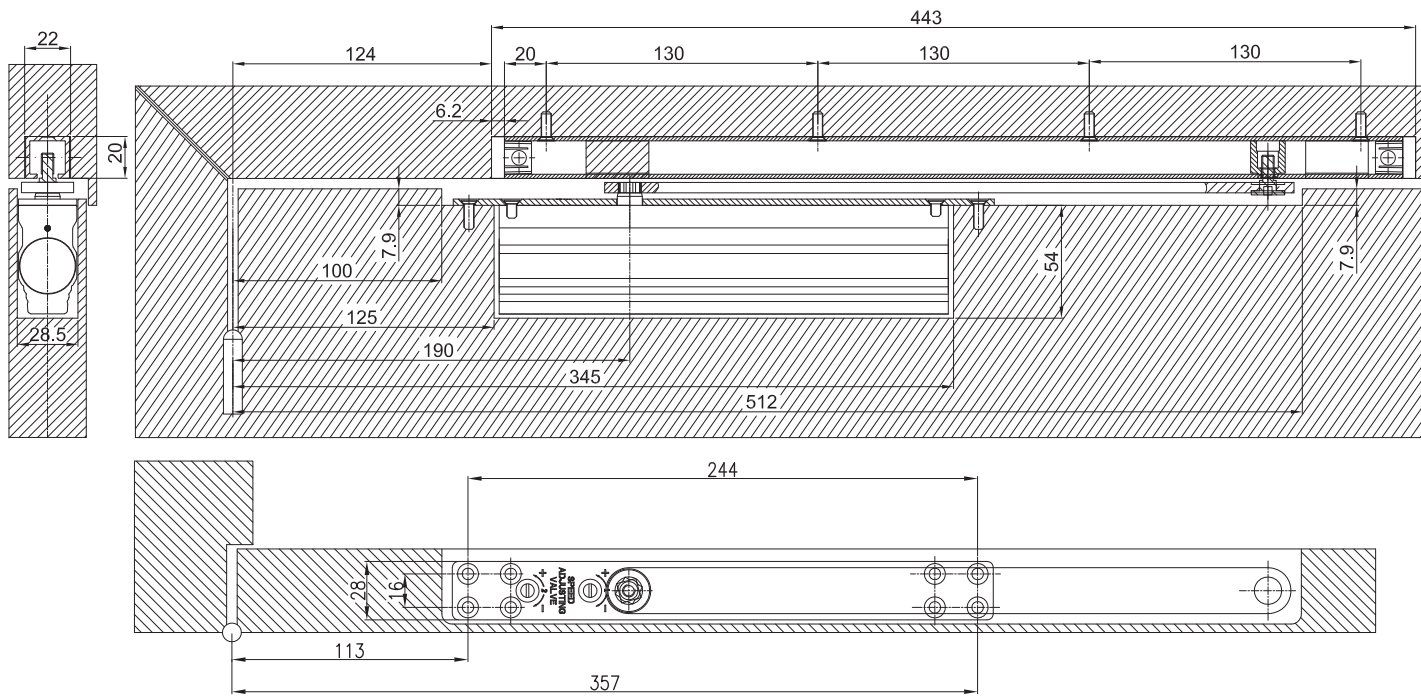


Рис. 6

МОНТАЖ:

Рис. 1. Установить и зафиксировать корпус доводчика

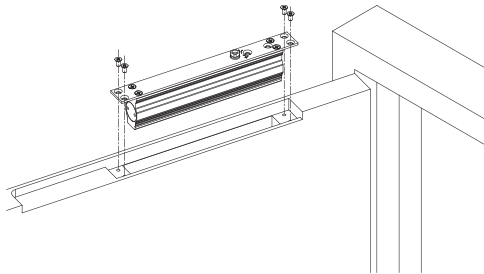


Рис. 2. Установить и зафиксировать направляющий профиль тяги

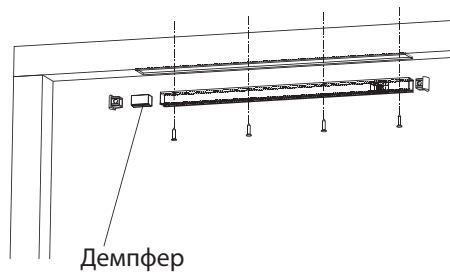


Рис. 3. Присоединить рычаг к оси доводчика

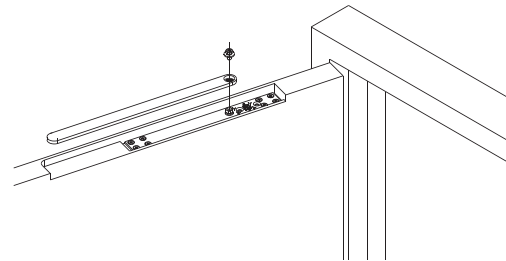


Рис. 4. Соединить рычаг с кареткой тяги

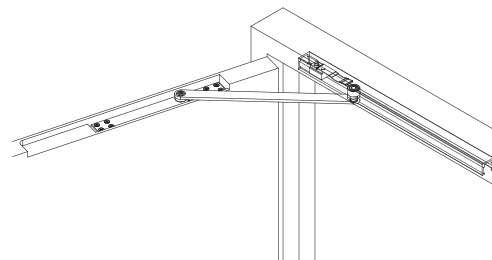
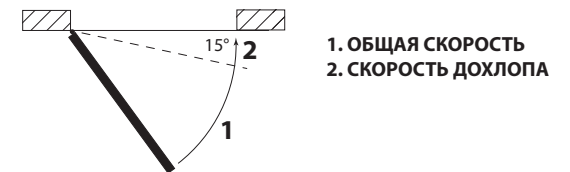


Рис. 5. Отрегулировать скорости доводчика



1. ОБЩАЯ СКОРОСТЬ
2. СКОРОСТЬ ДОХЛОПА

